

내장 네트워크 요금 및 비용

소비자를 위한 정보

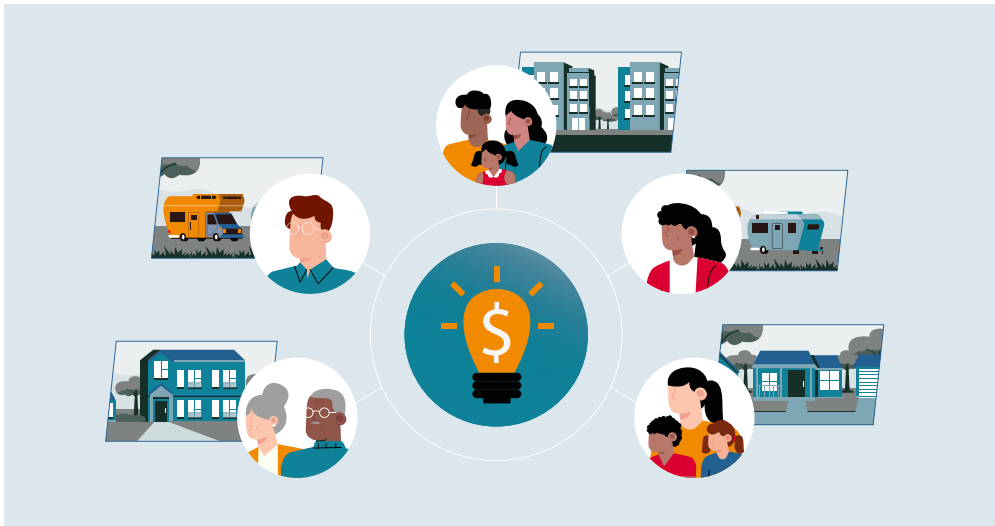


Korean | 한국어

Victorian Default Offer(빅토리아주 기본 요금제)는 내장 네트워크를 사용하는 모든 가정과 많은 사업체에 전기를 공급하거나 판매할 때 부과할 수 있는 최대 가격입니다.

주요 정보

- **내장 네트워크**는 민간이 소유하고 운영하는 전기 네트워크입니다. 내장 네트워크는 아파트 단지나 은퇴자 마을, 카라반 파크, 선착장, 또는 쇼핑 센터와 같은 여러 가정이나 사업체에 전기를 공급합니다. 전기 배선은 부지 소유자(예: 건물주, 법인체 또는 카라반 파크 소유자)가 해당 부지의 거주자에게 에너지를 판매할 수 있도록 설계되어 있습니다.



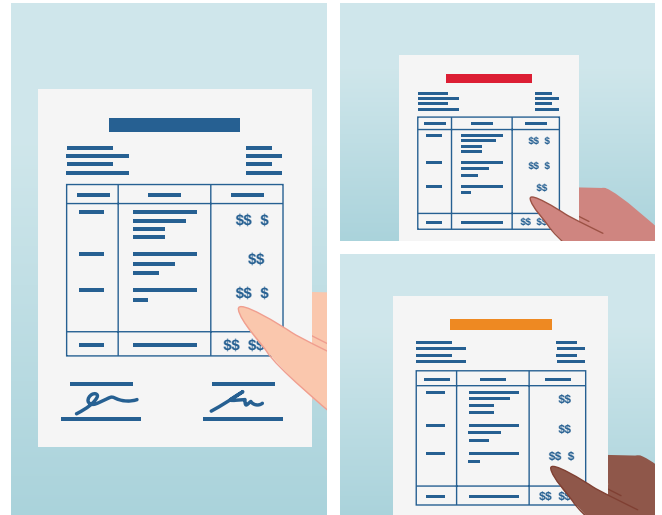
- 내장 네트워크가 설치된 부지의 소유주는 허가된 전기 소매업체로부터 에너지를 구입한 후, 부지 내 다른 고객들에게 에너지를 '재판매(onsell)'합니다. 이 경우, 부지 소유주 또는 제3자는 전기 판매 및 공급을 위해 **Essential Services Commission(빅토리아주 필수 서비스 위원회)**에서 요구하는 허가 요건을 면제받을 수도 있습니다.
- 내장 네트워크를 통해 공급되는 전기에 대해 요금을 지불하는 주거용 또는 소규모 비즈니스 고객인 경우, 이 전기 공급에 대해 청구될 수 있는 금액에 상한선이 있습니다. 2020년 9월부터 Victorian Default Offer(빅토리아주 기본 요금제)는 내장 네트워크 재판매자(on-seller)가 대부분의 내장 네트워크 고객에게 청구할 수 있는 최대 가격을 적용했습니다. 이 가격은 빅토리아주의 독립 에너지 규제 기관인 Essential Services Commission(필수 서비스 위원회)에서 매년 정합니다.
- **Victorian Default Offer**는 빅토리아주 소비자들 이 소매 시장에 참여할 수 없거나 참여할 의사가 없더라도 공정한 전기 거래를 이용할 수 있도록 합니다.

내장 네트워크 요금 및 비용

전기 사용 요금은 얼마나 청구되나요?

내장 네트워크 재판매자로부터 전기를 구매하는 경우:

- **Victorian Default Offer를 초과하여 요금이 청구되어서는 안 됩니다.** 하지만 내장 네트워크 재판매자는 고객에게 최대 가격 또는 그 이하의 가격을 제시할 수 있습니다.
- 내장 네트워크 재판매자의 관세 및 요금이 변경될 경우 가능한 한 빨리 (늦어도 다음 청구서 전에) **변경사항에 대해 고지받아야** 합니다.



Victorian Default Offer는 어떻게 운용되나요?

- Essential Services Commission(필수 서비스 위원회)은 빅토리아주 고객에게 전기를 공급하기 위해 소매업체가 부담해야 하는 효율적인 비용을 평가한 후 매년 Victorian Default Offer를 정합니다.
- 전기 공급 비용은 빅토리아주 전역에 걸쳐 다르기 때문에, 자신에게 해당되는 Victorian Default Offer는 전기 유통 구역(electricity distribution zone)에 따라 다릅니다. 어느 유통 구역에 속해 있는지 확실하지 않은 경우, 전기 요금 청구서에서 확인하거나 **빅토리아 주 정부의 에너지 웹사이트**를 참조하세요.
- 자신이 거주하는 해당 유통 구역을 확인한 후, **필수 서비스 위원회의 웹사이트**를 방문하여 해당 지역의 현재 Victorian Default Offer 가격을 확인하세요. 이 가격을 전기요금 고지서와 비교하여 Victorian Default Offer 가격보다 더 많은 금액이 청구되지 않았는지 확인하세요.

요금은 어떻게 청구되나요?

내장 네트워크 관리자가 제공해야 하는 사항:

- 최소 3개월에 한 번 (다른 청구 주기에 동의하지 않는 경우) 명확하고 투명한 전기 요금 고지서 발행. 여기에는 계량기 검침 및 검침 날짜, 요금 계산 방법에 대한 설명이 포함됩니다.
- 고지서가 발행된 날로부터 영업일 기준 최소 13일의 납부 기간.
- 고지서를 납부할 수 있는 최소 두 가지 결제 방법 (자동 이체 이외에).

예상 청구서는 어떻게 운용되나요?

내장 네트워크 재판매자는 전기 요금 고지서를 준비하는 데 필요한 만큼 자주 (최소 12개월에 한 번) 계량기를 검침하기 위해 최선의 노력을 다해야 합니다. 내장 네트워크 재판매자는 실제 계량기 검침값을 기준으로 전기료를 합리적 또는 안정적으로 계산할 수 없는 것과 같은 특정 상황에서 예상 계량기 검침값을 사용하여 전기 요금을 계산할 수 있습니다. 예상 검침값을 기준으로 요금 고지서가 발행되는 경우, 고지서에 이 사실이 명확하게 명시되어야 합니다.

내장 네트워크 재판매자와 문제를 해결할 수 없는 경우, Energy and Water Ombudsman(에너지 및 수도 옴부즈맨, 빅토리아주)에서 분쟁 해결을 도와드릴 수 있습니다.

Energy and Water Ombudsman (Victoria) (에너지 및 수도 옴부즈맨, 빅토리아주)

전화: 1800 500 509

이메일: ewovinfo@ewov.com.au

팩스: 1800 500 549 (무료 팩스)

웹 사이트 및 온라인 불만 제기 양식: www.ewov.com.au



잘못된 청구서에 대한 도움을 받으려면 어떻게 해야 하나요?

요금이 잘못 청구되었다고 생각되면, 먼저 내장 네트워크 재판매자에게 문의하세요. 사용 요금이 증가하거나 예상보다 높은 요금이 청구되는 데는 여러 가지 원인이 있을 수 있습니다.

예를 들면 다음과 같습니다.

- 전기 소비량의 변화
- 이전 청구서의 미지불 (미납) 금액
- 예상 청구서 관련 문제.

Essential Services Commission

Essential Services Commission (빅토리아주 필수 서비스 위원회)은 필수 서비스의 가격과 품질, 신뢰성과 관련하여 빅토리아주 소비자의 장기적인 이익을 증진하는 독립적인 규제 기관입니다.

www.esc.vic.gov.au



중요 공지

이 문서의 정보는 일반적인 안내를 제공하기 위한 것입니다. 이 문서는 법적 또는 기타 전문적인 조언을 구성하지 않으며, 어떠한 관할권에서도 법률적 진술로 의존해서는 안 됩니다. 빅토리아주 필수 서비스 위원회는 최신의 정확한 정보를 제공하기 위해 모든 합리적인 노력을 기울였지만, 특정 우려 사항이 있는 경우 이 정보의 정확성, 유효성 또는 완전성에 의지하기 전에 전문가의 조언을 구해야 합니다.

*이 안내서는 2023년 6월 30일 기준 현재 관련 정보를 반영합니다.